

AR8406溶氧仪

中文使用说明书



引言

- 感谢您购买本公司生产的溶氧仪
- 本手册仅提供本产品的相关测量功能的使用方法以及使用方面的注意事项,要发挥本产品的最佳使用效能,使用前请详阅本手册,并妥善保管本手册以便不时之需。
- 当您收到此产品时请检查仪器是否完好,配件是否齐全,如有缺失或是其它任何问题请您尽快与供应商联系。

目录

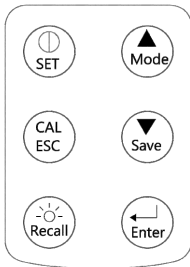
- 产品参数 (01)
- 按键介绍 (02)
- 校正与测量 (03~04)
- 设定 (05)
- 更换膜套 (06~07)
- 常见问题 (08)
- 特殊声明 (09)

产品参数

型号： AR8406

溶解氧测量范围	0.0~30.0毫克/升 (mg/L)
溶解氧分辨率	0.1毫克/升 (mg/L)
溶解氧精度	±3.0%满量程
溶解氧校正	空气中100%饱和溶氧校正
温度测量范围	-5.0~60.0°C
温度分辨率	0.1°C
温度精度	±0.5°C
温度单位切换	°C/°F切换
记录数据	手动记录99笔
盐度补偿	0~42ppt
海拔补偿	0~3500m
自动温度补偿ATC	支持
自动关机	无操作一小时后
LCD尺寸	38*54mm
背光	支持
探头线长	约3.5米(加探头)
供电	AAA*4pcs
产品尺寸	70*30*169mm
产品标配	仪器/探头/膜套/电池 电解液/注射器/说明书/手提箱

按键介绍



SET键:短按开关机/长按进入设定模式

CAL/ESC键:测量模式下长按进入校正模式/设定模式下短按退出设定模式

Recall键:短按开启或关闭背光灯/长按查看已保存的数据,按上下键可以逐条查看记录数据,按ESC键可退出记录查看模式。

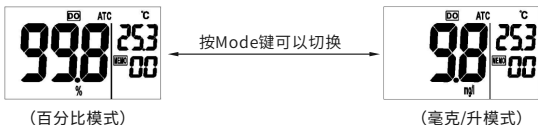
Mode/▲键:增加数值/切换模式

Save/▼键:减少数值/切换模式/测量模式下短按可手动保存数据(最高99笔)

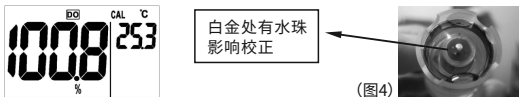
Enter键:确认键

校正步骤

- 1:按SET键开机。
- 2:校正时要在百分比"%"模式下,按Mode键可以切换。



- 3:在空气中等测量值稳定,并确保白金处没有水珠或泥浆(图4)。
- 4:长按“CAL/ESC”键大于1秒进入校正,等待几分钟后自动完成校正或手动按“Enter”键完成校正。校正完成显示99%~101%为正常,超出该数值则需重新校正。



- 5:按“Mode/▲”键切换到毫克/升"mg/L"单位,就可以开始测量了。

6:开机显示“SLO”为“常规启动”(出厂设置),必须等5~10分钟读数才会稳定。开机显示“FAS”为“快速启动”,数秒后读数就稳定,就能开始测量,但**电解液消耗比较快**;当需要开机就能测、水温低、响应速度慢时可以设置为“快速启动”。测量模式下,同时长按“Recall”+“Enter”键大于3秒切换“常规启动”和“快速启动”,设定中也可切换。

7:如果**1小时没有任何按键操作就自动关机**;要取消自动关机,则在关机状态下同时长按“SET”+“Mode/▲”键开机,直到显示“n”字样则仪器自动关机解除,仪器会一直开机至电池耗尽。

测量

1:将测棒头放置到待测的水层深度(测棒头**不能碰到池底**),要不停地轻轻前后或左右来回摆动测棒(如果不摆动测棒,测量值会持续下降,低于实际溶氧值),1~3分钟后测棒温度和待测水层温度达到平衡,即可记录测量数据。**如果海水场合或高原地区先要设定盐度补偿或海拔补偿。**

设定

1.P10删除保存数据:测量模式下,长按“①/SET”键进入设定模式P10,按“Enter”键到P11,按“Mode/▲”或“Save/▼”键出现“YES”字样,按“Enter”键删除保存数据并回到P10。

2.P70溶解氧参数:在设定模式P10,按“Mode/▲”或“Save/▼”键切换到P70,

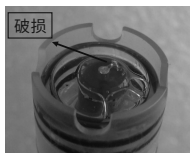
- a) 按“Enter”键进入P71溶解氧校正时的温度值,实际测量时的温度值与校正时的温度值之差大于10°C时,测量时会出现“E21”提示;
- b) 按“Enter”键到P72盐度补偿,按“Mode/▲”或“Save/▼”键调整到实际盐度(淡水为0.0ppt),按“Enter”键保存。
- c) 按“Enter”键到P73海拔补偿,按“Mode/▲”或“Save/▼”键调整到实际地点的海拔高度(百米的倍数),按“Enter”键保存;
- d) 按“Enter”键到P74启动模式,按“Mode/▲”或“Save/▼”键调整到需要设定的启动模式,按“Enter”键保存,最后按“CAL/ESC”回到测量模式。

3.P80切换温度单位:在设定模式P10,按“Mode/▲”或“Save/▼”键切换到P80,按Enter键进入P81再按“Mode/▲”或“Save/▼”键切换°C/°F单位,按Enter键保存,最后按“CAL/ESC”回到测量模式。

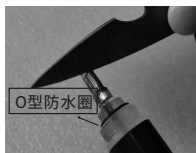
更换膜套

1.出现如下情况之一则需要更换膜套:

- 1) 使用时间长达1年以上;
- 2) 校正时出现E02或E03报错信息,可以更换膜套后试机;
- 3) 膜套的膜有松动、褶皱或破损时(图1,顶端膜有明显破损);
- 4) 测量数据明显异常,或响应速度明显变慢,可以更换膜套后试机;



(图1)



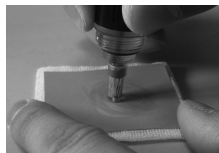
(图2)



(图3)

1.更换膜套步骤:

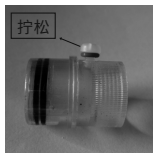
- 1) 旋下膜套,如果O形橡胶圈开裂、老化,则更换新O形橡胶圈;
- 2) 用剪刀刮干净金属管上沉积物(图2),**千万不能刮到顶端!!!**清洗后如(图3)。顶端如有污垢则用指甲抠干净**(千万不能用剪刀等硬物刮!);**
- 3) 用纸巾擦干电极,用砂纸轻轻打磨顶端(图4),用纯净水冲洗电极,反复冲洗干净,然后轻轻甩干(图5);



(图4)



(图5)



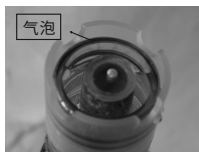
(图6)

4) **确认旋松塑料螺丝**(图6), 确定新膜套内没有杂物, 然后倒放在纱布上, 慢慢倒满电解液(图7), 尽量不要有气泡, 如出现气泡或发现杂物重新倒电解液;

5) 测棒头垂直朝下, 慢慢旋紧膜套, 确定O形橡胶圈被压紧, 膜套只能慢慢被旋紧, 旋紧后如果出现小气泡(图8), 用注射器加满电解液(图9), 最后旋紧塑料螺丝;



(图7)



(图8)



(图9)

故障代码

- 1) E02:测量值超出下限;
- 2) E03:测量值超出上限;
- 3) E04:测量温度错误;
- 4) E21:校正时的温度与测量时的温度相差大于 10°C , 重新校正即可;
- 5) E31:硬件问题, 需要维修;

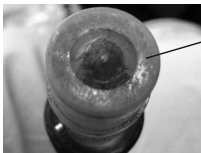
溶氧仪使用常见问题

1: 错误操作: 从来不清洗测棒。

每天测量结束后,一定要用清水(如自来水)清洗测棒头,冲洗或漂洗掉泥浆、有机碎屑、藻类等附着物;

每半个月要清洗膜套顶端(否则校正时会出现E02);

测棒旋下保护罩,取一张餐巾纸捏成团和测棒头一起浸入水里,在水里用餐巾纸轻轻擦拭膜套顶端。



长期不清理
测量数据不稳定



2: 错误操作: 长期不进行校正

建议定期对仪器进行校准。

3: 错误操作: 使用完没擦干、没晾干。

使用完要用毛巾或纸巾擦干,放置通风处晾干,否则会慢慢损坏!

4: 长时间不使用没做处理, 第二年拿出来可能就不能正常使用了!

- 1) 一定要用清水清洗测棒头、电缆,在阴凉通风处晾干!
- 2) 检测膜套是否完好,如有破损则要更换,要注满电解液;
- 3) 取出电池,否则容易漏液造成仪表损坏!
- 4) 存放在零度以上的环境中,以免结冰损坏电极!

警告: 针筒针头、电解液要放置在儿童接触不到的地方!

特殊声明

1:旧电池必须按照地方法律和规则来处理。

2:本公司保留对本产品设计规格及说明书内容的更新,修改权利,若有变更恕不另行通知!

香港希玛仪表集团有限公司

授权制造商:东莞万创电子制品有限公司
地址:广东省东莞市虎门镇树田宝群路1号
电话:0769-85550122

希玛仪表销售热线:400-699-1718

凭本卡保修请注意保留

产品保修卡

单位		姓名
通讯地址		
联系电话		邮编
购买价格		购买日期
品牌型号		机身编号
商家签名		用户签名

保修条款

- 1、商品售出之日起一个月内,如发生性能故障,且商品本身及外包装保持完整、无划伤,可更换同种型号的商品,但不包括人为损坏。
- 2、商品自售出之日起保修一年,终生维护,配件不在保修范围之内。
- 3、一切人为损坏、自行拆机、拆封标、使用不当等情况不在保修范围内,保修时须提供本卡,如不能提供本卡或私自涂改本卡,本公司有权作收费维修。
- 4、在保修期间内,产品维修的往返运输费用均由购买方承担。

服务热线:400-699-1718

官方网站:www.smartsensor.cn